

Контроль действующий Экз.
статус документа

№ 1

УТВЕРЖДЕН
РЕШЕНИЕМ ПРАВЛЕНИЯ
ТОО «СП «CASPI BITUM»



от 25 декабря 2018 г. № 165

ИНТЕГРИРОВАННАЯ СИСТЕМА МЕНЕДЖМЕНТА

РЕГЛАМЕНТ

по организации экстренной медицинской помощи в
ТОО «СП «CASPI BITUM»

S-0000-3511-0037

1. Цель документа и общие положения

1.1. Регламент по организации экстренной медицинской помощи в ТОО «СП «CASPI BITUM» (далее - Регламент) разработан с целью установления единых требований к организации Экстренной медицинской помощи на Производственных объектах ТОО «СП «CASPI BITUM».

1.2. Основными задачами Регламента являются:

- 1) установление требований к организации работы по обеспечению работников Экстренной медицинской помощью;
- 2) определение требований к оснащению Медпунктов;
- 3) установление требований к содержанию плана экстренного медицинского реагирования.

2. Область применения

2.1. Регламент обязателен для исполнения работниками, задействованными в процессе организации Экстренной медицинской помощи на Производственных объектах ТОО «СП «CASPI BITUM».

2.2. ТОО «СП «CASPI BITUM» при заключении договоров со Специализированными организациями должны включать в договоры отдельные условия Регламента, соответствующие предмету заключаемого договора и обязательствам Специализированных организаций.

2.3. Применение настоящего Регламента в ТОО «СП «CASPI BITUM» осуществляется в установленном порядке путем приведения внутренних документов ТОО «СП «CASPI BITUM» в соответствие с настоящим Регламентом.

Применение настоящего Регламента Специализированными организациями, осуществляется на условиях, указанных в заключаемых договорах.

3. Определения и сокращения

В настоящем Регламенте применяются следующие определения и сокращения:

КМГ – акционерное общество «Национальная компания «КазМунайГаз»;

Группа компаний КМГ – КМГ и юридические лица, в которых пятьдесят и более процентов голосующих акций (долей участия) прямо или косвенно принадлежат КМГ на праве собственности или доверительного управления, а также юридические лица, деятельность которых КМГ вправе контролировать;

ГО и ЧС – гражданская оборона и чрезвычайные ситуации;

Доврачебная медицинская помощь – медицинская помощь, оказываемая медицинскими работниками со средним медицинским образованием в целях профилактики заболеваний, а также при заболеваниях, не требующих использования методов диагностики, лечения и медицинской реабилитации с участием врача;

ОТ, ПБ и ООС – охрана труда, промышленная безопасности и охрана окружающей среды;

Ответственное структурное подразделение КМГ – структурное подразделение КМГ, ответственное за направление деятельности в области ОТ, ПБ и ООС;

Изделия медицинского назначения - изделия и материалы, используемые для проведения профилактических, диагностических и лечебных мероприятий: медицинский инструментарий, расходные, перевязочные и шовные материалы, фиксирующие повязки и приспособления;

Квалифицированная медицинская помощь – медицинская помощь, оказываемая медицинскими работниками с высшим медицинским образованием, при заболеваниях, не требующих специализированных методов диагностики, лечения и медицинской реабилитации, в том числе с использованием средств телемедицины;

Кодекс (для целей настоящего Регламента) – Кодекс Республики Казахстан «О здоровье народа и системе здравоохранения»;

Лекарственные средства – средства, представляющие собой или содержащие фармакологически активные вещества, вступающие в контакт с организмом человека или проникающие в его органы и ткани, предназначенные для профилактики, диагностики и лечения заболеваний;

Медицинская учебная тревога – комплекс мероприятий, проводимых в ТОО «СП «CASPI BITUM» для тестирования и отработки навыков выполнения плана экстренного медицинского реагирования;

Медицинская эвакуация – комплекс мероприятий по транспортировке пострадавшего/больного, у которого значительно нарушены жизненно-важные функции организма (нарушение сознания, дыхания, кровообращения, тяжелые травматические повреждения) в медицинское учреждение стационарного типа для оказания Специализированной медицинской помощи;

Медицинская организация – организация здравоохранения, основной деятельностью которой является оказание медицинской помощи;

Медицинский работник медпункта и/или передвижного медицинского объекта – медицинский работник с высшим или средним медицинским образованием (врач, фельдшер, медицинская сестра), оказывающий Квалифицированную медицинскую помощь и Доврачебную медицинскую помощь;

Медпункт – структурное подразделение Специализированной организации, предназначенное для оказания Первичной медико-санитарной помощи при травмах, острых заболеваниях, профессиональных отравлениях и/или для проведения плановой лечебно-профилактической работы;

Медицинская техника – аппараты, приборы и оборудование, применяемые отдельно, в комплексах или системах в медицинских целях;

Неотложная медицинская помощь – медицинская помощь при внезапных острых заболеваниях, травмах, резком ухудшении состояния

здоровья, обострении хронических заболеваний без явных признаков угрозы жизни;

Несчастный случай – воздействие на работника вредного и (или) опасного производственного фактора при выполнении им трудовых (служебных) обязанностей или заданий работодателя, в результате которого произошли производственная травма, внезапное ухудшение здоровья или отравление работника, приведшие его к временной или стойкой утрате трудоспособности либо смерти;

ОЗ и ГТ – охрана здоровья и гигиена труда;

Парамедик – работник ТОО «СП «CASPI BITUM», без медицинского образования, прошедший подготовку по оказанию доврачебной медицинской помощи и имеющий соответствующее удостоверение;

Первичная медико-санитарная помощь – Доврачебная медицинская помощь или Квалифицированная медицинская помощь без круглосуточного медицинского наблюдения, включающая комплекс доступных медицинских услуг;

План экстренного медицинского реагирования (ПЭМР) – система взаимодействия различных СтП ТОО «СП «CASPI BITUM», Специализированных организаций, Медицинских организаций других заинтересованных служб (служба реагирования в чрезвычайных ситуациях, служба пожарной охраны, аварийная служба газовой сети, полиция и др.), выполняющих взаимосвязанные функции по реализации эвакуации больных/пострадавших при необходимости оказания Экстренной медицинской помощи;

Подрядная организация – физическое или юридическое лицо, которое выполняет определенную работу по договору подряда, заключенному с ТОО «СП «CASPI BITUM»;

Правило «Золотого часа» – промежуток времени, когда организм попавшего в критическое положение человека способен поддерживать стабильное состояние и в этот период пострадавшему можно оказать наиболее действенную помощь с более высоким уровнем выживаемости и минимально возможными осложнениями;

Происшествие – любое незапланированное событие, произошедшее в результате или процессе производственной деятельности ТОО «СП «CASPI BITUM», которое привело или могло привести к несчастному случаю, связанному с трудовой деятельностью, к пожару, взрыву, аварии, дорожно-транспортному происшествию или любому иному событию, имеющему влияние на бизнес и репутацию ТОО «СП «CASPI BITUM»;

Производственный объект – здание, строение, сооружение и прилегающие к ним территории, предприятия или их цеха, участки, площадки, а также иные объекты, как стационарные, так и временно образованные или мобильно-передвижные, находящиеся на производственной территории (контрактной территории) ТОО «СП «CASPI BITUM»;

Профильный специалист - медицинский работник с высшим медицинским образованием, имеющий сертификат по определенной специальности;

РСтП – руководитель структурного подразделения ТОО «СП «CASPI BITUM»;

Санитарная авиация – предоставление Экстренной медицинской помощи пострадавшим при невозможности оказания соответствующего уровня медицинской помощи из-за отсутствия необходимых ресурсов в Медицинской организации по месту нахождения пострадавшего/больного, доставку квалифицированных специалистов к месту назначения либо транспортировку пострадавшего/больного в соответствующую Медицинскую организацию средствами авиатранспорта;

Скорая медицинская помощь - оказание Экстренной медицинской помощи и доставку пострадавших/больных в Медицинские организации;

Специализированная медицинская помощь – медицинская помощь, оказываемая Профильными специалистами при заболеваниях, требующих специальных методов диагностики, лечения и медицинской реабилитации, в том числе с использованием средств телемедицины;

Специализированная организация – Медицинская организация с государственной лицензией на занятие медицинской деятельностью, заключившая договор с ТОО «СП «CASPI BITUM»;

СтП – структурное подразделение ТОО «СП «CASPI BITUM» с самостоятельными функциями, задачами и ответственностью в рамках своей компетенции, определенной положением о структурном подразделении ТОО «СП «CASPI BITUM»;

Служба ОТ, ТБ и ООС – структурное подразделение ТОО «СП «CASPI BITUM», ответственное за направление деятельности в области ОТ, ТБ и ООС, координирующий деятельность структурных подразделений ТОО «СП «CASPI BITUM» в области ОТ, ТБ и ООС;

Экстренная медицинская помощь – медицинская помощь, требующая безотлагательного медицинского вмешательства для предотвращения существенного вреда здоровью работника ТОО «СП «CASPI BITUM» или устранения угрозы жизни при внезапных острых заболеваниях, травмах, резком ухудшении состояния здоровья, обострении хронических заболеваний.

4. Ответственность

4.1. Руководитель Службы ОТ, ТБ и ООС ТОО «СП «CASPI BITUM» несет ответственность за поддержание актуальности Регламента, оказание методического содействия, осуществление координации, мониторинга и анализа проводимой в ТОО «СП «CASPI BITUM» работы, в соответствии с Регламентом.

4.2. Генеральный директор ТОО «СП «CASPI BITUM» несет ответственность за ознакомление, внедрение, исполнение и координацию

выполнения требований Регламента при организации Экстренной медицинской помощи на Производственных объектах ТОО «СП «CASPI BITUM».

4.3. Генеральный директор ТОО «СП «CASPI BITUM» несет ответственность за обеспечение наличия Планов экстренного медицинского реагирования в договорных обязательствах с Подрядными организациями, контроля их исполнения.

4.4. Работники ТОО «СП «CASPI BITUM» и Специализированной организации несут ответственность за исполнение требований Регламента в рамках своих компетенций и договорных обязательств.

5. Общие требования

5.1. Организация медицинского обеспечения Производственных объектов

5.1.1. Медицинское обеспечение Производственных объектов ТОО «СП «CASPI BITUM», должно быть организовано на договорной основе со Специализированными организациями в зависимости от вида и состава оказываемых медицинских услуг согласно Приложению 1 к Регламенту.

5.1.2. СтП, ответственное за вопросы медицинского обслуживания работников ТОО «СП «CASPI BITUM», обеспечивает заключение договора на оказание медицинских услуг со Специализированной организацией **с начала календарного года.**

5.1.3. Для оказания медицинской помощи должны быть организованы Медпункты. Количество и тип Медпунктов должен быть определен ТОО «СП «CASPI BITUM» с учетом удаленности от Медицинских организаций, оказывающих Квалифицированную медицинскую помощь, количества работников на Производственном объекте, производственных рисков, особенностей применяемого метода работ, метеоусловий, транспортной доступности в целях соблюдения временных интервалов между уровнями оказания Экстренной медицинской помощи при травмах и острых заболеваниях, установленными пунктом 5.3. Регламента.

5.1.4. К работе в Медпунктах должны привлекаться медицинские работники, соответствующие квалификационным требованиям согласно Приложению 2 к Регламенту.

5.1.5. Медицинские работники медпунктов должны вести статистическую отчетность по учету медицинских обращений работников, в том числе по группам заболеваемости, предсменному (предрейсовому) медицинскому осмотру по формам согласно Приложениям 3,4,5 и 6 Регламента. В Медпункте должна вестись вся необходимая учетная и отчетная документация в области санитарно-эпидемиологического благополучия населения.

5.2. Требования к оснащению медпунктов

5.2.1. Для организации работы Медпункта должны использоваться помещения в соответствии санитарно-эпидемиологическими требованиями к объектам здравоохранения.

5.2.2. Медпункт должен иметь четкое обозначение (вывеску) с отражением распорядка работы и контактной информацией для экстренного вызова Медицинских работников медпункта. В Медпункте должна присутствовать визуальная информация о Медицинских работниках медпункта, контактная информация и график работы, размещенная на информационной доске.

5.2.3. Базовый перечень Лекарственных средств, Медицинской техники и Изделий медицинского назначения Медпункта должен соответствовать перечню согласно Приложению 7 Регламента.

5.2.4. Лекарственные средства, Медицинская техника и Изделия медицинского назначения должны храниться в условиях, обеспечивающих сохранение их безопасности, эффективности и качества в соответствии с правилами хранения и транспортировки Лекарственных средств, Медицинской техники и Изделий медицинского назначения, утвержденными уполномоченным органом. Медицинские работники медпунктов должны регулярно проверять целостность и работоспособность Медицинской техники в соответствии с формой проверочного листа медицинской техники согласно Приложению 8 Регламента, а также сроки годности Лекарственных средств и вести соответствующую базу данных. Медицинская техника должна быть всегда готова к использованию. Сервисное обслуживание Медицинской техники осуществляется в соответствии с требованиями законодательства Республики Казахстан.

5.2.5. В медпункте должна быть сформирована сумка-укладка для оказания Неотложной медицинской помощи и Экстренной медицинской помощи согласно Приложению 9 Регламента. Сумка-укладка должна быть снабжена описью содержимого с указанием количества и сроков годности Лекарственных средств, Медицинской техники и Изделий медицинского назначения.

5.2.6. Медпункты и Медицинские работники медпунктов должны быть обеспечены дублированными эффективными средствами связи, включая стационарный телефон, мобильный телефон¹, компьютер (интернет и электронная почта для передачи сообщений и отчетности). При отсутствии технической возможности оснащения Медпункта стационарным и мобильным телефоном необходимо предоставить медицинским работникам радио - или спутниковую телефонную связь.

5.2.7. Медицинские работники медпунктов должны быть обеспечены необходимой медицинской спецодеждой, спецобувью и средствами индивидуальной защиты в соответствии с санитарно-гигиеническими и производственными требованиями, предъявляемые при въезде/выезде на Производственные объекты. Ответственным за обеспечение Медицинских работников медпунктов и/или передвижных медицинских объектов спецодеждой, спецобувью, средствами индивидуальной защиты является

¹ с учетом требований безопасности по использованию мобильной связи на Производственных объектах

Специализированная организация, оказывающая медицинские услуги на Медпункте.

5.2.8. Медпункт, расположенный на территории Производственного объекта ТОО «СП «CASPI BITUM», должен быть обеспечен в зависимости от особенностей автомобильных дорог, санитарным автотранспортом для транспортировки пострадавшего/больного в Медицинскую организацию, оборудованным по классу В или С, оснащенный радиосвязью и навигационной системой. Количество санитарного автотранспорта на Медпункте ТОО «СП «CASPI BITUM» определяется с учетом удаленности Медпункта от Медицинских организаций, оказывающих Квалифицированную медицинскую помощь, количества работников на Производственном объекте, производственных рисков, особенностей применяемого метода работ, метеоусловий, транспортной доступности в целях соблюдения временных интервалов между уровнями оказания Экстренной медицинской помощи. Оборудование санитарного автотранспорта должно быть внесено в описание Медицинскими работниками медпункта и находиться в постоянной готовности.

5.3. Уровни оказания медицинской помощи при травмах, острых отравлениях и резком ухудшении состояния здоровья

5.3.1. Экстренная медицинская помощь условно подразделяется на четыре уровня с момента обнаружения или обращения пострадавшего. Уровень зависит от подготовки лица, который оказывает помощь (очевидец, Парамедик, фельдшер, врач) и времени ее оказания:

1-й уровень – оказание Доврачебной медицинской помощи пострадавшему/заболевшему не позднее 4-х минут с момента несчастного случая, травмы, отравления или другого состояния/заболевания, угрожающего его жизни и здоровью, Парамедиками из числа работников ТОО «СП «CASPI BITUM», имеющими соответствующую подготовку;

2-й уровень – оказание Доврачебной медицинской помощи и Квалифицированной медицинской помощи до поступления в Медицинские организации любого профиля Медицинскими работниками медпунктов, либо бригадой Скорой медицинской помощи в соответствии с Правилom «Золотого часа»;

3-й уровень – оказание Квалифицированной медицинской помощи в Медицинской организации любого профиля в срок не позднее 4-х часов с момента несчастного случая/острого заболевания;

4-й уровень – оказание Специализированной медицинской помощи в Медицинской организации, Профильными специалистами в течение 24 часов с момента несчастного случая/острого заболевания.

5.3.2. На каждом уровне должны соблюдаться единые принципы оказания Экстренной медицинской помощи:

1) своевременность – чем раньше начато оказание Доврачебной медицинской помощи, тем меньше негативные последствия происшествия;

2) этапность – на всех уровнях оказания Экстренной медицинской помощи ее объем должен быть достаточным, в соответствии с Кодексом;

3) непрерывность – переход на другой уровень не должен сопровождаться перерывом в необходимых лечебных мероприятиях;

4) информированность – медицинские работники 4-го уровня должны иметь информацию обо всех лечебно-диагностических мероприятиях, проведенных на 1-ом, 2-ом и 3-ем уровнях оказания Экстренной медицинской помощи;

5) преемственность в оказании Экстренной медицинской помощи – соблюдение единых методик в лечении.

Уровень 1 – Доврачебная медицинская помощь

В целях обеспечения адекватной и своевременной доврачебной медицинской помощи пострадавшим/заболевшим при несчастных случаях и острых отравлениях/заболеваниях, РСП назначают Парамедиков из числа работников СтП на добровольной основе.

Количество Парамедиков должно быть таким, чтобы при необходимости на любом месте проведения работ в течение четырех минут, с момента обнаружения пострадавшего, был доступен Парамедик, обученный оказанию первой помощи. Исходя из указанного критерия, РСтП определяет и своевременно направляет на обучение необходимое количество работников.

СтП ТОО «СП «CASPI BITUM», ответственное за организацию обучения персонала ТОО «СП «CASPI BITUM», обеспечивает обучение Парамедиков оказанию доврачебной медицинской помощи по программе обучения в соответствии с формой согласно Приложению 10 Регламента.

Ежегодно Парамедик проходит 4-х часовую дополнительную подготовку по усовершенствованию практических навыков.

При возникновении экстренной медицинской ситуации (травма, острое заболевание) очевидец/Парамедик:

- 1) прибывает на место Происшествия;
- 2) оценивает место Происшествия, опасность для себя, пострадавшего и окружающих;
- 3) вызывает Доврачебную медицинскую помощь (в соответствии с ПЭМР);
- 4) оказывает Доврачебную медицинскую помощь пострадавшему/заболевшему до прибытия Медицинских работников медпункта.

РСтП обязан обеспечить Парамедика возможность быстро покинуть свое рабочее место для оказания Доврачебной медицинской помощи пострадавшему/заболевшему без ущерба производственной деятельности.

Парамедик должен регулярно участвовать в учениях по оказанию доврачебной медицинской помощи пострадавшим в соответствии с утвержденным планом учений в ТОО «СП «CASPI BITUM».

Информация о Парамедиках вывешивается на Производственных объектах, на видных местах и информационных досках. Ответственность за достоверность этой информации несет РСтП.

Спецодежду и/или рабочее место Парамедика следует обозначить опознавательным знаком, например, красный крест на каске или нарукавной повязке, флажок с крестом на столе в офисе и т.п.

При оказании Доврачебной медицинской помощи Парамедики могут использовать содержимое аптечек первой помощи, размещенных на Производственных объектах ТОО «СП «CASPI BITUM». Состав аптечки для оказания первой помощи формируется в соответствии с требованиями законодательства Республики Казахстан.

Ответственность за наличие аптечек для оказания первой помощи на рабочих местах и своевременное пополнение их содержимого несет РСтП, на территории которого должны быть размещены аптечки для оказания первой помощи.

Уровень 2 – Первичная медико-санитарная помощь (Доврачебная медицинская помощь и Квалифицированная медицинская помощь) до поступления в Медицинскую организацию любого профиля

Первичная медико-санитарная помощь оказывается Медицинскими работниками медпункта, Скорой медицинской помощи (в соответствии с ПЭМР).

Медицинский работник медпункта прибывает к месту Происшествия, оценивает безопасность места Происшествия, оценивает состояние пострадавшего/больного и оказывает Экстренную медицинскую помощь и/или Неотложную медицинскую помощь.

В случае, если место Происшествия не является безопасным, Медицинский работник медпункта дожидается прибытия аварийно-спасательных формирований и выноса пострадавшего в безопасное место.

Медицинский работник медпункта в зависимости от состояния пострадавшего/больного принимает решение о необходимости Медицинской эвакуации, необходимости и месте стабилизации состояния пациента и подготовки к эвакуации. При наличии нескольких пострадавших/больных Медицинский работник медпункта проводит медицинскую сортировку, определяет приоритеты оказания объема медицинской помощи и эвакуации и вызывает дополнительную помощь. По каждому случаю Медицинской эвакуации Медицинский работник медпункта заполняет отчет о случае Медицинской эвакуации, а также ведет учет Медицинских эвакуаций по формам согласно Приложениям 11,12 к Регламенту.

В экстренных случаях Доврачебная медицинская помощь может оказываться Парамедиками.

Уровень 3 - Квалифицированная медицинская помощь в Медицинской организации любого профиля

Квалифицированную медицинскую помощь оказывает Медицинская организация любого профиля, имеющая возможность провести полный комплекс диагностических и лечебных мероприятий или, при необходимости, подготовить его к переводу в Медицинскую организацию, оказывающей Специализированную медицинскую помощь.

Медицинская эвакуация на Уровень 4 означает транспортировку пострадавшего/больного до Медицинской организации, оказывающей Специализированную медицинскую помощь, по медицинским показаниям. Решение о необходимости транспортировки пострадавшего/больного в Медицинскую организацию, оказывающей Специализированную медицинскую помощь, принимаются врачами, оказывающими Квалифицированную медицинскую помощь на Уровне 3 и Профильными специалистами по результатам дистанционной консультации.

Медицинская эвакуация на Уровень 4 может происходить спустя некоторое время после доставки пострадавшего/больного в Медицинскую организацию или даже после завершения оказания Квалифицированной медицинской помощи Уровня 3. Медицинская эвакуация на Уровень 4 требует, чтобы состояние пострадавшего/больного было полностью стабилизировано для транспортировки.

Уровень 4 - Специализированная медицинская помощь

Специализированная медицинская помощь оказывается при травмах/заболеваниях требующих специальных методов диагностики, лечения и использования сложных медицинских технологий.

6. План экстренного медицинского реагирования

6.1. Цель и задачи ПЭМР

6.1.1. ТОО «СП «CASPI BITUM» разрабатывает ПЭМР для каждого Производственного объекта на своей территории.

6.1.2. Целью ПЭМР является максимальное снижение тяжести последствий несчастного случая или острого заболевания для здоровья работников.

6.1.3. ПЭМР разрабатывается на основе оценки производственных рисков, рисков для здоровья работников на конкретных Производственных объектах, и необходимо для:

1) обеспечения оказания Доврачебной медицинской помощи, Квалифицированной медицинской помощи, Медицинской эвакуации пострадавшего/больного работника в ближайшую Медицинскую организацию в кратчайшие сроки;

2) своевременного информирования всех участников процесса экстренного медицинского реагирования, согласно ПЭМР.

6.1.4. При разработке ПЭМР необходимо учитывать время суток, погодные условия, наличие транспорта, вертолетной площадки, качество дорог на территории ТОО «СП «CASPI BITUM» и возможности Медицинских организаций, оказывающих Квалифицированную медицинскую помощь.

6.1.5. Для обеспечения целостности и эффективности ПЭМР должен быть:

1) разработан Службой ОТ, ТБ и ООС, уполномоченной за решение задач в области ОЗ и ГТ, ГО и ЧС, Специализированной организацией, Медицинскими работниками медпункта;

2) утвержден Правлением ТОО «СП «CASPI BITUM».

6.1.6. Подрядные организации разрабатывают собственные ПЭМР (даже если не имеют собственных Медпунктов), которые являются требованием договоров с ними.

6.1.7. Генеральный директор ТОО «СП «CASPI BITUM» согласовывает и несет ответственность за разработку и выполнение ПЭМР.

6.1.8. ПЭМР должен пересматриваться по мере необходимости, но не реже одного раза в год.

Содержание ПЭМР:

1) определение действий пострадавших/очевидцев Происшествия, Парамедиков, Медицинских работников медпунктов и других работников ТОО «СП «CASPI BITUM», при необходимости, оказания Экстренной медицинской помощи при травме/остром заболевании, распределение обязанностей между всеми работниками, вовлеченными в процесс экстренного медицинского реагирования;

2) информация о Производственном объекте;

3) определение путей и методов Медицинской эвакуации пострадавших (заболевших) на Производственных объектах ТОО «СП «CASPI BITUM»;

4) информация о Медицинских организациях, оказывающих экстренную и Квалифицированную медицинскую помощь – служба Скорой медицинской помощи;

5) информация о Медицинских организациях, оказывающих Экстренную медицинскую помощь и предоставление медицинской помощи в форме Санитарной авиации;

6) информация о наличии Медпункта на Производственных объектах ТОО «СП «CASPI BITUM», квалификация медицинского персонала, режим работы, контактная информация. Информация о наличие Медпунктов организаций группы компаний КМГ или Подрядных организаций вблизи Производственного объекта ТОО «СП «CASPI BITUM», рассматриваемых для оказания Экстренной медицинской помощи работникам ТОО «СП «CASPI BITUM»;

7) наименование страховой компании и контактную информацию;

8) наименование Специализированной организации и контактную информацию координаторов;

9) информация о Службе ОТ, ТБ и ООС, уполномоченной за решение задач в области ОЗ и ГТ, ГО и ЧС;

10) схема ПЭМР для каждого Производственного объекта при оказании Экстренной медицинской помощи и эвакуации пострадавшему/больному;

11) схема уведомления всех сторон, вовлеченных в процесс организации Экстренной медицинской помощи и Медицинской эвакуации.

6.1.9. На Производственном объекте ТОО «СП «CASPI BITUM» составляется информационный лист по форме согласно Приложению 13 Регламента, и доводится до всех работников ТОО «СП «CASPI BITUM» и Подрядных организаций.

В информационном листе указываются номера телефонов:

- 1) служб экстренного реагирования (Скорая медицинской помощь, служба реагирования в чрезвычайных ситуациях, служба пожарной охраны, аварийная служба газовой сети, полиция);
- 2) Медицинских организаций, оказывающих Квалифицированную медицинскую помощь и Специализированную медицинскую помощь в регионе;
- 3) республиканского центра Санитарной авиации;
- 4) территориального центра медицины катастроф;
- 5) Медпункта, принадлежащих ТОО «СП «CASPI BITUM» и сторонним организациям в ближайшем расположении;
- 6) работников Службы ОТ, ТБ и ООС, уполномоченной за решение задач в области ОЗ и ГТ, ГО и ЧС, руководителя ТОО «СП «CASPI BITUM»;
- 7) Информационный лист обновляется при изменении контактной информации служб, организаций и ответственных лиц.

Частью ПЭМР является схема ПЭМР на Производственном объекте ТОО «СП «CASPI BITUM» (Рис. 1).

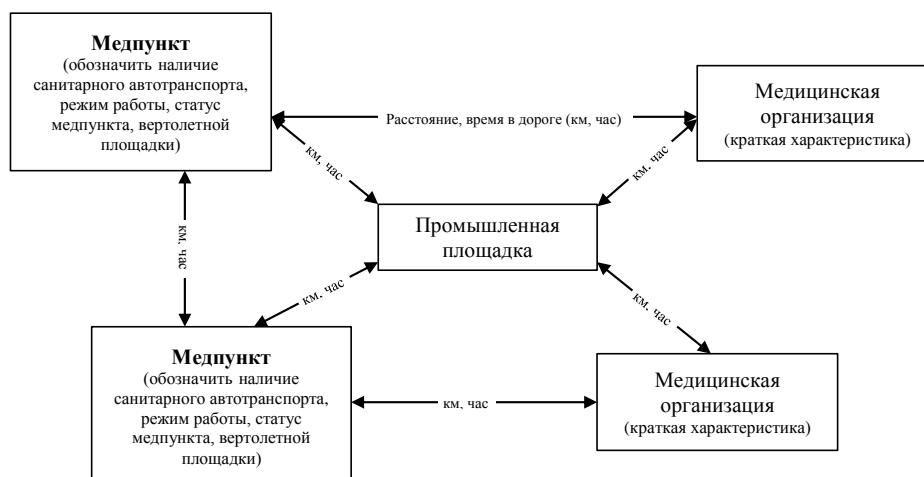


Рис. 1 Схема ПЭМР на производственном объекте ТОО «СП «CASPI BITUM»

При составлении схемы ПЭМР на Производственном объекте на карте региона необходимо указать расстояние от всех Производственных объектов до ближайших Медпунктов и Медицинских организаций.

6.1.10. В случаях, предусматривающих необходимость неотложной транспортировки пострадавшего/больного в Медицинскую организацию для оказания Квалифицированной медицинской помощи, ТОО «СП «CASPI BITUM» или Специализированная организация должна иметь договор на оказание услуг Санитарной авиации.

6.2. Подготовка Плана экстренного медицинского реагирования

6.2.1. Служба ОТ, ТБ и ООС, уполномоченная на решение задач в области ОЗ и ГТ, ГО и ЧС, совместно со Специализированной организацией,

Медицинским работником медпункта разрабатывают проекты ПЭМР и информационного листа экстренного медицинского реагирования **не позднее 1-го квартала текущего года.**

6.2.2. Разработка проектов ПЭМР и информационного листа экстренного медицинского реагирования проводится на основе информации для обеспечения оказания Доврачебной медицинской помощи, Первичной медико-санитарной помощи, Медицинской эвакуации пострадавшего/больного работника в соответствии с уровнями оказания Экстренной медицинской помощи.

6.2.3. Служба ОТ, ТБ и ООС, уполномоченная на решение задач в области ОЗ и ГТ, ГО и ЧС, совместно со Специализированной организацией, Медицинским работником медпункта согласовывают проекты ПЭМР и информационного листа экстренного медицинского реагирования со всеми заинтересованными СтП ТОО «СП «CASPI BITUM» **не позднее 30 рабочих дней** с даты их разработки.

6.2.4. Служба ОТ, ТБ и ООС уполномоченная на решение задач в области ОЗ и ГТ, ГО и ЧС направляет согласованные проекты ПЭМР, информационного листа экстренного медицинского реагирования и распорядительного документа о введении в действие ПЭМР на утверждение Правлению ТОО «СП «CASPI BITUM» **не позднее 5 рабочих дней** с даты их согласования.

6.2.5. Правление ТОО «СП «CASPI BITUM» утверждает ПЭМР и информационный лист экстренного медицинского реагирования **не позднее 3 рабочих дней** с даты их получения.

6.2.6. Правление ТОО «СП «CASPI BITUM» подписывает распорядительный документ о введении в действие ПЭМР в соответствии с порядком, установленным в ТОО «СП «CASPI BITUM» по согласованию и подписанию распорядительных документов.

6.2.7. Служба ОТ, ТБ и ООС, уполномоченная на решение задач в области ОЗ и ГТ, ГО и ЧС, доводит содержание информационного листа экстренного медицинского реагирования и распорядительного документа о введении в действие ПЭМР до всех работников ТОО «СП «CASPI BITUM», в том числе Подрядных организаций, **не позднее 10 рабочих дней** с даты его подписания.

6.2.8. Служба ОТ, ТБ и ООС, уполномоченная на решение задач в области ОЗ и ГТ, ГО и ЧС, проводит актуализацию ПЭМР и информационного листа экстренного медицинского реагирования по мере необходимости, но **не реже одного раза в год.**

6.3. Тестирование ПЭМР

6.3.1. ПЭМР должен регулярно тестироваться на каждом Производственном объекте путем проведения Медицинских учебных тревог.

6.3.2. Медицинские учебные тревоги разделяют по уровню вовлечения сил и средств, и их проведение рекомендуется по следующим уровням:

Таблица 1

Уровень медицинской учебной тревоги	Место проведение/ Привлекаемые силы и средства	Периодичность проведения	Ответственные	Сценарий	Результаты
Первый уровень	Медицинские учебные тревоги в пределах рабочего места, площадки с привлечением очевидцев/Парамедиков	1 раз в квартал. График проведения определяется РСП на территории которого проводится Медицинская учебная тревога (в соответствии с планом мероприятий по ликвидации аварий).	РСтП, Служба ОТ, ТБ и ООС.	Проверка знаний и навыков 1-го уровня экстренного медицинского реагирования. Сценарии должны включать проверку времени прибытия очевидцев/Парамедиков на место Происшествия, их знаний по оказанию Доврачебной медицинской помощи.	Отчет по результатам Медицинской учебной тревоги. Составляет работник Службы ОТ, ТБ и ООС.
Второй уровень	Медицинские учебные тревоги с привлечением сил и средств Медпунктов.	1 раз в квартал для каждого медпункта. График проведения определяется Службой ОТ, ТБ и ООС (при необходимости, с привлечением Специализированной организации).	Служба ОТ, ТБ и ООС, Медицинский работник медпункта	Медицинская часть сценария должна быть разработана Медицинским работником медпункта. Сценарии должны включать проверку средств коммуникации, времени прибытия Медицинских работников медпункта на место Происшествия, наличие и работоспособность необходимой Медицинской техники, готовность к оказанию Экстренной медицинской помощи и проведению Медицинской эвакуации.	Отчет по результатам Медицинской учебной тревоги. Составляют работник Службы ОТ, ТБ и ООС, Медицинский работник медпункта
Третий уровень	Медицинские учебные тревоги с привлечение СП, в соответствии с ПЭМР, Медпунктов и внешних экстренных служб реагирования (служба по ЧС, пожарные формирования,	Не реже 1 раза в год. График проведения определяется Службой ОТ, ТБ и ООС (при необходимости, с привлечение Медицинской организации).	Руководитель ТОО «СП «CASPI BITUM», РСтП, Служба ОТ, ТБ и ООС, Медицинский работник медпункта.	Медицинская часть сценария разрабатывают Медицинские работники медпунктов (при их отсутствии – работники Службы ОТ, ТБ и ООС). Сценарий должен содержать отработку оказания Доврачебной медицинской помощи и Первичной медико-санитарной помощи при	Отчет по результатам Медицинской учебной тревоги. Составляют работник Службы ОТ, ТБ и ООС, Медицинский работник

	центр медицины катастроф и т.д.).			Происшествия с множественными пострадавшими.	медпункта
--	-----------------------------------	--	--	--	-----------

6.3.3. По окончании каждой Медицинской учебной тревоги 1,2 и 3 уровней в течение 3 рабочих дней должен быть проведен анализ действий всех вовлеченных работников с оформлением записи в соответствующем журнале о проведенной Медицинской учебной тревоге по форме согласно Приложению 14 Регламента и разработан план-график корректирующих мероприятий в случае выявления недостатков.

6.3.4. ПЭМР пересматривается в случае изменения вида производственной деятельности, местонахождения Производственных объектов, количества медпунктов, а также с учетом недостатков, выявленных в ходе Медицинских учебных тревог.

6.3.5. Порядок взаимодействия лиц при оказании экстренной медицинской помощи уровней 1,2 и 3 должен выполняться по схеме Плана экстренного медицинского реагирования в ТОО «СП «CASPI BITUM» согласно Приложению 15 к Регламенту.

7. Порядок внесения изменений и дополнений в Регламент

7.1. Регламент, а также все дополнения и/или изменения к нему утверждаются Правлением ТОО «СП «CASPI BITUM».

7.2. Все вопросы, не урегулированные в Регламенте, регулируются действующим законодательством Республики Казахстан, Уставом ТОО «СП «CASPI BITUM» и иными внутренними документами ТОО «СП «CASPI BITUM».

8. Ссылки на документы

№193-IV от 18 сентября 2009 года	Кодекс Республики Казахстан «О здоровье народа и системе здравоохранения»
№ 357 от 17 мая 2017 года	Приказ Министра здравоохранения Республики Казахстан «Об утверждении Санитарных правил «Санитарно-эпидемиологические требования к объектам здравоохранения»
№ 174 от 28 февраля 2015 года	Приказ Министра национальной экономики Республики Казахстан, Санитарных правил «Санитарно-эпидемиологические требования к зданиям и сооружениям производственного назначения»
№ 450 от 3 июля 2017 года	Приказ Министра здравоохранения Республики Казахстан

	«Об утверждении Правил оказания скорой медицинской помощи в Республике Казахстан»
№ 85 от 3 февраля 2016 года	Приказ Министра здравоохранения и социального развития Республики Казахстан «Об утверждении Стандарта организации оказания первичной медико-санитарной помощи в Республике Казахстан»
№ 753 от 19 ноября 2009 года	Приказ Министра здравоохранения Республики Казахстан «Об утверждении Правил подготовки лиц без медицинского образования (парамедиков) по оказанию доврачебной медицинской помощи»
№ 262 от 24 апреля 2015 года	Приказ Министра здравоохранения и социального развития Республики Казахстан «Об утверждении Правил хранения и транспортировки лекарственных средств, изделий медицинского назначения и медицинской техники»
№ 427 от 29 мая 2015 года	Приказ Министра здравоохранения и социального развития Республики Казахстан «Об утверждении Правил осуществления сервисного обслуживания медицинской техники в Республике Казахстан»
№ 380 от 22 мая 2015 года	Приказ Министра здравоохранения и социального развития Республики Казахстан «Об утверждении состава аптечки для оказания первой помощи»
№ 877 от 09 декабря 2011 года	Решение Комиссии Таможенного союза «О принятии технического регламента Таможенного союза «О безопасности колесных транспортных средств» средств»

9. Формы записей

Приложение 1	Виды и состав медицинских услуг на Производственных объектах
Приложение 2	Квалификационные требования и навыки Медицинских работников медпунктов
Приложение 3	Форма журнала учета обращений
Приложение 4	Форма журнала обращений за медицинской помощью по группам заболеваний
S-0000-3511-0037	Страница 17 из 18

Приложение 5	Форма журнала проведения предсменного (предрейсового) медицинского осмотра
Приложение 6	Форма журнала представления статистических данных по медпункту по посещаемости
Приложение 7	Базовый перечень Лекарственных средств, Изделий медицинского назначения и Медицинской техники медицинского пункта
Приложение 8	Форма проверочного листа Медицинской техники
Приложение 9	Состав врачебной, фельдшерской сумки-укладки
Приложение 10	Программа курса подготовки Парамедиков
Приложение 11	Форма отчета о случае Медицинской эвакуации
Приложение 12	Форма журнала учета Медицинских эвакуаций
Приложение 13	Форма информационного листа экстренного медицинского реагирования
Приложение 14	Форма журнала учета Медицинских учебных тревог
Приложение 15	Схема Плана экстренного медицинского реагирования в ТОО «СП «CASPI BITUM»



Лист согласования к Правилам выявления опасностей и рисков в области охраны труда, промышленной безопасности и охраны окружающей среды при проведении работ повышенной опасности
ТОО «СП «CASPI BITUM»

Форма ИСМ

S-0000-3511-00

стр. 1 из 1

Согласовано:

Должность	Виза, дата	ФИО
И.о. Первого заместителя генерального директора		Цзин Венчжун
И.о. Начальника юридического отдела		И. Каткова
Начальник службы ОТ, ТБ и ООС		Н. Демисинова

Виды и состав медицинских услуг на Производственных объектах

1. Оказание Экстренной медицинской помощи и Неотложной медицинской помощи

1) Оказание Экстренной медицинской помощи на всей территории Производственного объекта при несчастных случаях, травмах, отравлениях и других неотложных состояниях, угрожающих здоровью и жизни работников;

2) Стабилизация экстренных состояний работников, подготовка их к Медицинской эвакуации;

3) Оказание Экстренной медицинской помощи и Неотложной медицинской помощи при внезапных острых заболеваниях, состояниях, обострении хронических заболеваний, требующих незамедлительных мер;

4) Медицинская эвакуация пострадавшего/больного на санитарном автотранспорте с территории ТОО «СП «CASPI BITUM» в Медицинские организации, согласно ПЭМП;

5) Координация действий в случае медицинской эвакуации пострадавшего/больного с Производственного объекта;

6) Совместная работа со службами ОТ, ТБ и ООС согласно согласованной утвержденной схеме оповещения о Происшествиях (травма, острое отравление, резкое ухудшение состояния здоровья и другие неотложные ситуации) и о случаях Медицинской эвакуации, отражение этих случаев в отчетах.

2. Оказание Первичной медико-санитарной помощи

1) Амбулаторный прием работников при остро возникших состояниях или обострении хронических заболеваний;

2) Первичная диагностика, дифференциальная диагностика, начальное лечение неосложненных медицинских состояний и заболеваний;

3) Проведение предсменных (предрейсовых) медицинских осмотров работников;

4) Экспертиза временной нетрудоспособности (выдача листа, справки листа о временной нетрудоспособности).

3. Обучение

1) Обучение работников ТОО «СП «CASPI BITUM» основам оказания первой помощи;

2) Отработка практических навыков и повышение знаний.

4. Снабжение

1) Поставка аптек для оказания первой помощи, автомобильных аптек, шкаф-аптек для душевых и гардеробных помещений, их пополнение. Предоставление ТОО «СП «CASPI BITUM» анализа по использованию Лекарственных средств из аптек, совместно с ТОО «СП «CASPI BITUM» разработка алгоритмов применения аптек в рамках ПЭМП;

2) Поставка автоматических наружных дефибрилляторов (АНД), а также определение мест для их размещения.

5. Система аналитики и отчетности

1) Периодические статистические отчеты по проведенным обязательным предсменным (предрейсовым) медицинским осмотрам, содержащие информацию по отстраненным работникам, обращаемости работников, отчеты по заболеваемости и использованию Лекарственных средств;

2) Периодические статистические отчеты по анализу заболеваний работников с временной утратой трудоспособности, а также разработка рекомендаций и мероприятий с

целью предупреждения и снижения производственных рисков для здоровья и жизни работников ТОО «СП «CASPI BITUM»;

3) Результаты медицинской деятельности для ответственных и заинтересованных лиц ТОО «СП «CASPI BITUM».

6. Санитарно-просветительная работа и программы по формированию здорового образа жизни

1) Разработка программ по профилактике заболеваний сердечно-сосудистой системы, факторов риска, коррекции образа жизни, эргономики рабочих мест, пропаганде медицинских и гигиенических знаний и здорового образа жизни.

Приложение 2 к Регламенту
по организации экстренной медицинской помощи
в ТОО «СП «CASPI BITUM»

**Квалификационные требования
и навыки медицинских работников Медпунктов**

№	Наименование должности	Образование/ опыт работы/сертификаты	Повышение квалификации	Навыки
1	Врача общей практики	Высшее медицинское, с опытом работы по специальности не менее 5 лет	Регулярное, не реже 1 раза в 5 лет	Навыки оказания Неотложной медицинской помощи
		Действующие сертификаты специалиста терапия, врач общей практики		Навыки работы на персональном компьютере на уровне пользователя
		Курсы обучения базового и расширенного кардиологического и травматологического жизнеобеспечения		
		Свидетельство по циклу медицинское освидетельствование лиц для установления факта употребления алкоголя и других психоактивных веществ		
		Удостоверение по обучению по безопасности и охране труда		
	По требованию			
		Инструктор по первой помощи Обучение по промышленной безопасности Другие виды обучения по запросу ТОО «СП «CASPI BITUM»		
2	Врач по оказанию неотложной помощи	Высшее медицинское, с опытом работы по специальности не менее 5 лет	Регулярное, не реже 1 раза в 5 лет	Навыки оказания Неотложной медицинской помощи
		Действующие сертификаты специалиста анестезиология - реаниматология, скорая и неотложная помощь, терапия (скорая и неотложная помощь)		Навыки работы на персональном компьютере на уровне пользователя
		Курсы обучения базового и расширенного кардиологического и травматологического жизнеобеспечения		
		Свидетельство по циклу медицинское освидетельствование лиц для установления факта употребления алкоголя и других психоактивных веществ		
		Удостоверение по обучению по безопасности и охране труда		
	По требованию	Инструктор по первой помощи		
		Обучение по промышленной безопасности Другие виды обучения по запросу ТОО «СП «CASPI BITUM»		
3	Фельдшер	Среднее медицинское, с опытом работы в неотложной медицине не менее 3 лет		Навыки оказания Неотложной медицинской помощи
		Действующий сертификат специалиста		Навыки работы на персональном компьютере на уровне пользователя
		Курсы обучения базового кардиологического жизнеобеспечения		
		Свидетельство по циклу медицинское освидетельствование лиц для установления факта употребления алкоголя и других		

		психоактивных веществ		
		Удостоверение по обучению по безопасности и охране труда		
	По требованию	Водительское удостоверение категории В, с опытом вождения не менее 3 лет		Навыки вождения
		Инструктор по доврачебной медицинской помощи		
		Обучение по промышленной безопасности		
		Другие виды обучения по запросу ТОО «СП «CASPI BITUM»		
4	Медбрат/медсестра	Среднее медицинское, с опытом работы в неотложной медицине не менее 3 лет		Навыки оказания Доврачебной медицинской помощи
		Действующий сертификат специалиста		Навыки работы на персональном компьютере на уровне пользователя
		Обучение на курсах базового кардиологического жизнеобеспечения		
		Свидетельство по циклу медицинское освидетельствование лиц для установления факта употребления алкоголя и других психоактивных веществ		
		Удостоверение по обучению по безопасности и охране труда		
	По требованию	Водительское удостоверение категории В, с опытом вождения не менее 3 лет		Навыки вождения
		Обучение по промышленной безопасности		
		Другие виды обучения по запросу ТОО «СП «CASPI BITUM»		
5	Водитель санитарного автотранспорта	Водительское удостоверение категории В и С, с опытом вождения не менее 5 лет		Навыки вождения
	По требованию	Сертификат по оказанию первой помощи		Навыки оказания первой помощи

Примечание: В рамках дополнительной подготовки, медицинским работникам медпунктов рекомендуется один раз в 2 года проходить обучение (тренинги) по современным стандартам оказания экстренной медицинской помощи по базовому и расширенному поддержанию жизнедеятельности, расширенным реанимационным мероприятиям при остановке сердца, при травме, по расширенной догоспитальной помощи (аналогичных курсам обучения Европейского совета по реанимации и Американской Ассоциации кардиологов «BasicLifeSupport/AdvancedLifeSupport – BLS/ALS», «AdvancedCardiacLifeSupport – ACLS», «AdvancedTraumaLifeSupport – ATLS», ITLS (InternationalTraumaLifeSupport/ PHTLS – PrehospitalTraumaLifeSupport).

Приложение 4 к Регламенту
по организации экстренной медицинской помощи
в ТОО «СП «CASPI BITUM»

Форма журнала обращений за медицинской помощью по группам заболеваний

№	Наименование	1 квартал			2 квартал			3 квартал			4 квартал			Всего
		I	II	III	IV	V	VI	VII	VIII	IX	X	XI	XII	
1	Инфекционные и паразитарные заболевания													
2	Заболевания крови и кроветворных органов													
3	Эндокринные и метаболические заболевания													
4	Заболевания нервной системы													
5	Заболевания глаз													
6	Заболевания ЛОР органов													
7	Заболевания сердечно-сосудистой системы													
8	Заболевания дыхательной системы													
9	Заболевания пищеварительной системы													
10	Кожные заболевания													
11	Заболевания опорно-двигательной системы													
12	Заболевания мочеполовой системы													
13	Травма, несчастные случаи													
14	Другие													
	Всего													

Врач/фельдшер _____

Приложение 6 к Регламенту
по организации экстренной медицинской помощи
в ТОО «СП «CASPI BITUM»

Форма журнала представления статистических данных по медпункту по посещаемости

Названия	1 квартал						2 квартал						3 квартал						4 квартал						Всего		
	I		II		III		IV		V		VI		VII		VIII		IX		X		XI		XII				
	О ¹	П ²	О	П	О	П	О	П	О	П	О	П	О	П	О	П	О	П	О	П	О	П	О	П	О	П	
Количество обслуживаемых работников																											
Всего обращений																											
в том числе первичных																											
в том числе повторных																											
Количество медицинских эвакуаций с рабочего места																											
Количество вызовов скорой медицинской помощи																											
Количество вызовов санитарной авиации																											
Направлений на консультацию в близлежащие медицинские учреждения																											
Освидетельствование на алкоголь/наркотики																											
Предменные (предрейсовые) медосмотры																											
Количество поведенных вакцинаций против гриппа																											
Другие виды вакцинации (при необходимости)																											
Проведено медицинских учебных тревог первого уровня																											
Проведено медицинских учебных тревог второго уровня																											
Всего																											

Врач/фельдшер _____

¹ О - Количество работников ОГ (штатные работники).

² П - Количество работников подрядных организаций.

Приложение 7 к Регламенту
по организации экстренной медицинской помощи
в ТОО «СП «CASPI BITUM»

**Базовый перечень Лекарственных средств, Медицинской техники и Изделий
медицинского назначения медицинского пункта**

№	Наименование лекарственных средств медицинской техники и изделий медицинского назначения	Ед. изм	Кол-во	Классификация
Антибактериальные				
1	Амоксициллин 500мг табл №20	уп.	1	пенициллины
2	Триметоприм 80мг/Сульфаметоксазол 400мг табл, №20	уп.	1	сульфаниламиды
3	Ципрофлоксацин 250 мг табл, №10	уп.	2	фторхинолоны
Противоаллергические				
1	Хлоропирамин 25 мг табл, №20	уп.	1	антигистаминные 1 поколения
2	Хлоропирамин 20мг/1мл амп, №5	уп.	1	антигистаминные 1 поколения
3	Преднизолон 5мг табл, №30	уп.	1	гормональные
4	Преднизолон 30мг/ 1мл амп, №3	амп.	3	гормональные
Бронхорасширяющие				
1	Сальбутамол 100 мкг, 200 доз	аэрозоль	1	бета 2 агонист
2	Аминофиллин 2,4% - 10 мл, амп, №10	уп	1	бронходилататор
3	Амброксол 30 мг табл, №30	уп.	1	муколитик
Анальгетики				
1	Парацетамол 0,5 табл №10	уп.	2	НПВС
2	Аспирин 500мг табл, №10	уп.	2	НПВС
3	Кетопрофен 50 мг табл №25	уп	1	НПВС
4	Цитрамон-П 0,5 №10	уп.	2	комбинированный анальгетик
5	Ибупрофен 200мг табл, №20	уп.	2	НПВС
6	Диклофенак 75мг/3мл амп, №5	амп.	1	НПВС
7	Горячий напиток для снятия симптомов простуды №10	уп.	10	НПВС
8	Трамадол 5% - 2мл амп, №10	уп.	1	частичный агонист опиоидных рец
9	Новокаин 0,5%-5,0 амп, №10	уп	1	местнообезболивающий
10	Лидокаин 10% -38,0 аэрозоль	фл.	1	местнообезболивающий
Сердечно-сосудистые				
1	Адреналин 0,1% -1мл амп №10	уп	1	адреномиметик
2	Аспирин 100мг табл, №30	уп.	1	антиагрегант
3	Атенолол 50мг табл, №20	уп.	1	бета блокатор
4	Гепарин 25 000/5мл амп	амп.	2	антикоагулянт
5	ГлицерилТринитрат/ Изосорбидадинитрат 1,25мг/доз 300 15мл аэрозоль	аэрозоль	1	нитраты
6	Глюкоза 40% - 5мл амп, №10	уп	1	питание
7	Допамин 25 мг/5 мл амп, №5	уп.	1	адреномиметик
8	Инсулин короткого действия 100МЕ/1мл 10мл	амп.	1	гормон
9	Каптоприл 25мг табл, №30	уп.	1	ингибитор АПФ
10	Клопидогрель 300мг, табл, №30	уп.	1	антиагрегант
11	Магния сульфат 25% 5мл амп, №10	уп	1	антагонист кальция
12	Налоксон 4мкг/1мл амп	амп.	2	антидот
13	Нифедипин 10мг табл, №20	уп.	1	блокатор кальциевых каналов
14	Нитроглицерин 0.0005 табл, № 40	уп.	1	нитраты
15	Пропранолол 0,25% - 1 мл амп, №10	уп	1	бета блокатор
16	Эноксапарин натрия 6000 анти-Ха МЕ/0,6 мл	фл.	2	антикоагулянт
17	Фуросемид 20мг/2мл амп, №10	уп	1	диуретик
18	Эналаприл 1,25 мг/1мл амп, №5	уп.	1	ингибитор АПФ
Офтальмологические				
1	Флюоресцин 1% 1.5мл	фл.	1	для диагностики

2	Пропаракаин 0.5% 15мл	фл.	1	анальгетик
3	Хлорамфениколь 0,25% 8мл	фл.	10	местно антибиотик
4	Тетризолин 0,05% - 15 мл флакон	фл.	10	симпатомиметик
ЛОР				
1	Софрамицин 5мл	фл.	4	
2	Оксиметазолин 0,05% 10мл	аэрозо ль	10	симпатомиметик
3	Норфлоксацин 0,3% 5мл	фл.	4	антибиотик
4	Леденцы для полости рта и горла	уп.	48	антисептик, анальгетик
5	Ингалипт спрей	фл	10	антисептик, анальгетик
Желудочно-кишечный тракт				
1	Бисакодил 5мг табл, №30	уп.	1	слабительное
2	Лоперамид 2мг капс, №20	уп.	2	противодиарейное
3	Дротаверин 40мг/2мл амп, №5	уп.	2	спазмолитик
4	Фамотидин 20мг табл, №10	уп.	1	блокатор H2гистаминовых рецепторов
5	Метоклопрамид 10мг/2мл амп, №10	уп.	1	противорвотное
6	Оральная регидратационная соль пак.№20	уп.	2	питание
7	Гиосцин 10мг табл, №20	уп.	1	спазмолитик
8	Платифилинагидротартрат 0,2% 1мл амп, №10	амп.	1	спазмолитик
9	Диоктаэдрическийсмектит 3гр, пакетик, №10	уп	1	адсорбент
10	Активированный уголь 250мг табл, №10	уп.	10	адсорбент
11	Метрогилдента 5г гель для десен	туб.	3	местно антибактериальный
Гинекологические				
1	Аминокaproновая кислота 5% 100мл флакон, №1	флак	2	кровоостанавливающий
2	Дицинон 250 мг 2мл амп, №10	амп.	1	кровоостанавливающий
Кожные				
1	Гидрокортизон крем 1% 10г	туб.	10	местногормональный
2	Ибупрофен крем 50г	туб.	15	местно НПВС
3	Серебра сульфадиазин крем 1% 50г	туб.	3	местно обеззараживающий
4	Цинковая мазь 25г	туб.	3	местно заживляющий
5	Повидон йод 120мл флакон	фл.	2	местно антисептик
6	Бацитрацин/Неомицин 20г мазь	туб.	3	местно антисептик
7	Спирт 90% 50мл флакон	фл.	10	местно антисептик
8	Хлоргексидин 0.05% 100мл флакон	фл.	5	местно антисептик
9	Перекись водорода 3% 40мл флакон	фл.	20	местно антисептик
Инфузионные растворы				
1	Вода для инъекций 2мл амп №10	уп	1	раствор
2	Маннит 15% 400мл	фл.	2	раствор
3	Полиглюкин 400мл	фл.	2	раствор
4	Раствор Натрия гидрохлорида 0,9% 500мл	фл.	5	раствор
5	Раствор Натрия хлорид 0,9% 5мл, №10	уп	1	раствор
Разное				
1	Сыворотки (яд гадюки, каракурт)	амп.	3	по требованию
Тесты				
1	Тест-полоски для мочи (Комбур, уп из 100 шт)	уп	1	диагностика
2	Ланцеты для глюкометра (уп из 100)	уп	1	диагностика
3	Тест-полоски для глюкометра (уп из 50)	уп	1	диагностика
4	Экспресс тест для определения кардиомаркеров	шт	3	диагностика
5	Тест на беременность	шт	3	диагностика
6	Тест для определения наркотических веществ в биологических жидкостях	шт	20	диагностика
7	Контейнер для сбора кала 20мл	шт	10	диагностика
8	Контейнер для сбора мочи 120мл стерильный	шт	20	диагностика
Перевязочный материал				
1	Бинт стерильный 7x14см	шт	5	травма
2	Бинт стерильный 5x10см	шт	5	травма
3	Бинт эластичный 8 см	шт	4	травма
4	Бинт эластичный 12 см	шт	4	травма
5	Косыночная повязка с булавами	шт	6	травма
6	Ватные палочки (№200)	уп	1	травма
7	Салфетки стерильные 10 x10 см(5-слойные)	уп	10	травма

8	Салфетки стерильные 25 x 49 см(5-слойные)	уп	10	травма
9	Салфетки нестерильные 5 x5см (уп из 100шт)	уп	1	травма
10	Противоожоговый набор	уп	1	травма
11	Лейкопластырь, 3см	шт	3	травма
12	Бактерицидные пластыри в ассортименте	шт	100	травма
Шприцы, в/в доступ				
1	Шприц 2 мл с иглой	шт	15	инфузии
2	Шприц 5 мл с иглой	шт	15	инфузии
3	Шприц 10 мл с иглой	шт	10	инфузии
4	Шприц 20 мл с иглой	шт	5	инфузии
5	Жгут-турникет медицинский	шт	2	инфузии
6	Система для в/в инфузий	шт	10	инфузии
7	Шприц инсулиновый 1мл	шт	2	инфузии
8	Спиртовая салфетка	шт	100	инфузии
9	Венозный катетер (вазофикс) №14,16,18	шт	по 2	инфузии
10	Контейнер для сбора острого инструментария	шт	3	инфузии
Верхние дыхательные пути				
1	Дыхательный мешок Амбу	шт	1	БЛС
2	Салфетки для реанимации	шт	2	БЛС
3	Маска для реанимации	шт	1	БЛС
4	Кислородная маска с резервуаром	шт	2	дыхание
5	Воздуховод oro/назофарингеальный размер 3,4,5	шт	по 1	БЛС
6	Аспирационный катетер, р-р 12 и 14	шт	по 2	БЛС
7	Желудочный зонд, р-р 14	шт	1	отравление
8	Мочевой катетер 12 и 14 размер	шт	по 1	отравление
Скальпели/Перчатки				
1	Одноразовый станок	шт	2	травма
2	Скальпель одноразовый	шт	2	травма
3	Перчатки стерильные хирургические р-р 7	пара	2	санитария
4	Перчатки стерильные хирургические р-р 8	пара	2	санитария
5	Перчатки нестерильные р-р L	шт	100	санитария
6	Перчатки нестерильные р-р M	шт	100	санитария
7	Одноразовые простыни	шт	20	санитария
8	Одноразовые маски	шт	50	санитария
9	Деревянный шпатель для языка	шт	50	диагностика
Разное				
1	Противочумный набор 1-го типа	шт	1	санитария
2	Индивидуальные медицинские карты (форма 025/У)	шт	100	документация
3	Мешки для биологических отходов	шт	4	санитария
4	Набор для сбора биологических жидкостей	шт	1	санитария
5	Журналы в комплекте	компл.	1	документация
Медицинская техника и изделия медицинского назначения				
1	Кислородный баллон р-р F с регулятором скорости потока	шт	2	дыхание
2	Спинальная доска с ремнями	шт	1	травма
3	Универсальный иммобилизатор головы	шт	1	травма
4	Шейный воротник регулируемый	шт	2	травма
5	Набор иммобилизационных шин	набор	1	травма
6	Диагностический набор (ото - офтальмоскоп)	набор	1	диагностика
7	Тонометр	шт	1	диагностика
8	Стетоскоп	шт	1	диагностика
9	Термометр	шт	1	диагностика
10	Глюкометр	шт	1	диагностика
11	Дефибриллятор АНД	шт	1	БЛС
12	Электрокардиограф 6-канальный	шт	1	диагностика
13	Штатив для внутривенных вливаний	шт	1	инфузии
14	Пульсоксиметр	шт	1	диагностика
15	Большой лоток из стали	шт	2	травма
16	Мочеприемник	шт	1	травма
17	Инструментальный столик	шт	1	травма
18	Экзамнационная кушетка	шт	1	диагностика
19	Электрический отсос	шт	1	дыхание

20	Файловый кабинет для хранения медицинских карт и журналов	шт	1	мед мебель
21	Шкаф для медикаментов	шт	1	мед мебель
22	Полки для медикаментов	шт	2	мед мебель
23	Облучатель передвижной ультрафиолетовый	шт	1	санитария
24	Пластиковый контейнер для остроконечных отходов класса В	шт	3	санитария
25	Контейнер для медицинского мусора с педалью	шт	2	санитария
26	Комнатный термометр	шт	2	санитария
27	Термометр для холодильника	шт	2	санитария
28	Гигрометр	шт	1	санитария
29	Термометр для холодильника	шт	2	санитария
30	Гигрометр	шт	1	санитария
31	Холодильник	шт	1	санитария
32	Стол для рабочего места	шт	1	мед мебель
33	Стул (кресло) для рабочего места	шт	1	мед мебель
34	Компьютер	шт	1	оргтехника

Приложение 9 к Регламенту
по организации экстренной медицинской помощи
в ТОО «СП «CASPI BITUM»

Состав врачебной, фельдшерской сумки-укладки

№	Наименование лекарственных средств/оборудования	Ед. изм	Кол-во
	Анальгетики, противовоспалительные, жаропонижающие		
1	Трамадол 5%-2 мл	амп.	5
2	Кетопрофен 100 мг/2 мл	амп.	5
3	Диклофенак натрия 75мг/3мл №5	уп.	5
	Бронхолитики		
1	Сальбутамол 100 мкг, 200 доз	спрей	1
2	Эуфиллин 2,4% -5,0 №10	амп	1
	Растворы для инфузий		
1	Р-ор натрия хлорида 0,9%- 400,0	фл	2
2	Р-ор глюкозы 5% - 400,0	фл	1
	Антигистаминные		
1	Хлоропирамина гидрохлорид 2% -2,0	амп.	5
	Сердечно-сосудистые		
1	Каптоприл 0,25 №10	уп.	1
2	Кордиамин 25%- 2,0 №5	амп.	1
3	Магния сульфат 25%- 5,0 №5	амп.	1
4	ГлицерилТринитрат/ Изосорбидадинитрат 1,25мг/доз 300 15мл аэрозоль	спрей	1
5	Кальция глюконат 10%-5мл №5	уп	1
6	Адреналин 0,1%-1,0 №5	уп.	1
7	Атропин 0,1%-1мл	амп.	3
	Антагонисты опиоидных рецепторов		
1	Налоксон 0,4/1мл	амп.	1
	Кровоостанавливающие		
1	Дицинон 2,0 №5	уп.	1
	Антикоагулянты		
1	Эноксапарин натрия 6000 анти-Ха МЕ/0,6 мл	амп.	2
	Гормональные		
1	Преднизолон 3%-1мл №3	уп	1
2	Окситоцин 5МЕ/мл - 1 мл	амп.	1
	Спазмолитики		
1	Дротаверин 2 мл №5	уп	1
	Адсорбенты		
1	Уголь активированный 0,5 №10	уп	4
	Противорвотное		
1	Метоклопрамид	амп	1
	Местного применения		
1	Спирт этиловый 70% 50 мл	фл	1
2	Хлоргексидин 100 мл	фл	1
3	Р-р йода 5%-10,0	фл	1
4	Р-р перекиси водорода 3% 25 мл	фл	1
5	Лидокаинфл. 650 доз с дозир.	фл	1
6	Декспантенол 130г аэрозоль	аэрозоль	2
	Медицинское оборудование		
1	Автоматический наружный дефибриллятор	шт	1
3	Жгут-турникет медицинский	шт	1
4	Пульсоксиметр	шт	1
5	Термометр	шт	1
6	Тонометр	шт	1
7	Фонендоскоп	шт	1
8	Шина для фиксации шеи	шт	1
9	Мешок дыхательный Амбу	шт	1

10	Алгоритм БЛС	комплект	1
11	Отсос ручной	шт	1
12	Ножницы для разрезания одежды	шт	1
13	Глюкометр	шт	1
	Расходный материал		
1	Воздуховод oro/назофарингеальный размер 3,4,5	шт	1
2	Система для в/в инфузий	шт	2
3	Желудочный зонд, р-р 14	шт	1
4	Простынь одноразовая	шт	3
5	Ланцеты для глюкометра	шт	10
6	Тест полоски для глюкометра	шт	100
7	Салфетки для реанимации	шт	2
8	Бинт эластичный 8 см	шт	1
9	Бинт эластичный 12 см	шт	1
10	Бинт стерильный 5x10 см	шт.	5
11	Бинт не стерильный 7x14 см	шт	5
12	Салфетки марлевые стерильные	шт.	5
13	Спиртовые салфетки	шт	10
14	Лейкопластырь катушечный 1x500	уп.	1
15	Лейкопластырь бактерицидный	шт	2
16	Шприц одноразовый 10,0	шт	6
17	Шприц одноразовый 5,0	шт	5
18	Шприц одноразовый 2,0	шт	10
19	Шприц инсулиновый 1мл	шт	2
20	Маска одноразовая	шт	5
21	Скальпель одноразовый	шт	2
22	Перчатки не стерильные	пара	5
23	Одноразовый станок	шт	2
24	Тест-полоски для определения кардиомаркеров	шт	3
25	Деревянный шпатель для языка	шт	10
26	Косыночная повязка с булавами	шт	2
27	Блокнот, ручка	шт	1

Примечание: в случае отсутствия указанных лекарственных препаратов, разрешается применение их аналогов.

Приложение 10 к Регламенту
по организации экстренной медицинской помощи
в ТОО «СП «CASPI BITUM»

Программа курса подготовки парамедиков

№	Темы занятий	Всего часов ¹ (из них практика)
1	2	3
1.	Вводная часть: знакомство с участниками. Цели, задачи, обязанности парамедика. Юридические аспекты оказания первой помощи.	45 мин.
2.	Основы анатомии и физиологии человека.	45 мин.
3.	Алгоритм первичного (обзорного) осмотра пострадавшего. Действия после первичного осмотра (получение помощи, вызов спасательных служб).	135 мин.
4.	Базовый алгоритм сердечно-легочной реанимации. Сердечный приступ.	135 мин.
5.	Инородные тела дыхательных путей. Виды удушья. Правила и порядок действий.	90 мин.
6.	Отработка практических навыков по первичному осмотру, сердечно-легочной реанимации, первой помощи при инородных телах дыхательных путей. Подведение итогов, вопросы аудитории.	135 мин.(90 мин.)
7.	Алгоритм вторичного (подробного) осмотра пострадавшего. Контроль состояния пострадавшего: (сознание, дыхание, кровообращение) психологическая поддержка. Передача пострадавшего бригаде скорой медицинской помощи.	90 мин.
8.	Кровотечения: виды, способы остановки. Правила наложения жгута. Ранения: виды. Правила наложения повязок. Ранения груди, живота.	135 мин.(90 мин.)
9.	Переломы: виды, способы иммобилизации. Локализация переломов и правила иммобилизации. Использование подручных средств иммобилизации. Правила укладки пострадавшего на носилки с защитой шейного отдела позвоночника. Правила переноски пострадавших.	135 мин.(90 мин.)
10.	Потеря сознания: обморок, инсульт, травма головы, комы, судорожный приступ.	135 мин.
11.	Воздействие высоких температур: перегревание (причины, помощь, профилактика), термические ожоги (виды, первая помощь). Воздействие низких температур: общее переохлаждение (причины, первая помощь, профилактика), местная холодовая травма, отморожения (виды, помощь, профилактика). Химические ожоги (виды, первая помощь)	135 мин.
12.	Поражение электрическим током: виды, проявления, первая помощь	90 мин.
13.	Отравления (в том числе парами бензина, угарным газом, суррогатами алкоголя): виды, проявления, первая помощь.	90 мин.
14.	Укусы ядовитых насекомых и змей.	90 мин.
15.	Подведение итогов: Вопросы аудитории.	45 мин.
16.	Теоретический экзамен.	90 мин.
	Всего	36 часов (6 часов)

Примечание: Программа курса обучения парамедиков может быть дополнена с учетом производственных рисков. Объем академической недели (учебные часы и практические занятия) составляет не более 36 часов, одного рабочего дня не более 6 часов.

¹ академических (учебных) часов

Форма отчета о случае Медицинской эвакуации

Дата, время и место Происшествия:

ФИО пострадавшего: _____

Год рождения: _____

Должность и организация: _____

Краткое описание Происшествия: _____

Оказание Доврачебной медицинской помощи по 1 уровню (время прибытия очевидца/Парамедика, состояние пострадавшего/больного на момент начала данного этапа, объем Доврачебной медицинской помощи, эффективность проведенных мероприятий, время вызова Скорой медицинской помощи/работников Медпункта): _____

Оказание помощи по 2 уровню на месте Происшествия (время прибытия Медицинских работников Медпункта, состояние пострадавшего/больного на момент начала данного этапа, объем Доврачебной медицинской помощи и Квалифицированной медицинской помощи, эффективность проведенных мероприятий): _____

Медицинская эвакуация (время начала, санитарный автотранспорт, состояние пострадавшего/больного на момент начала Медицинской эвакуации, объем помощи во время Медицинской эвакуации, продолжительность Медицинской эвакуации, состояние пострадавшего/больного на момент окончания Медицинской эвакуации и передачи пострадавшего/больного на 3 уровень оказания Квалифицированной медицинской помощи): _____

Состояние пострадавшего/больного в динамике:

Дата и подпись:

Примечание: Отчет о случае Медицинской эвакуации заполняется работником Медпункта Специализированной организации и хранится в Медпункте.

Приложение 12 к Регламенту
по организации экстренной медицинской помощи
в ТОО «СП «CASPI BITUM»

Форма журнала учета Медицинских эвакуаций

№	Дата	Ф.И.О. возраст	Организация, профессия	Предварительный диагноз (шифр МКБ)	Оказанная помощь	Описание Медицинской эвакуации	Врач/ фельдшер
1	2	3	4	5	6	7	8

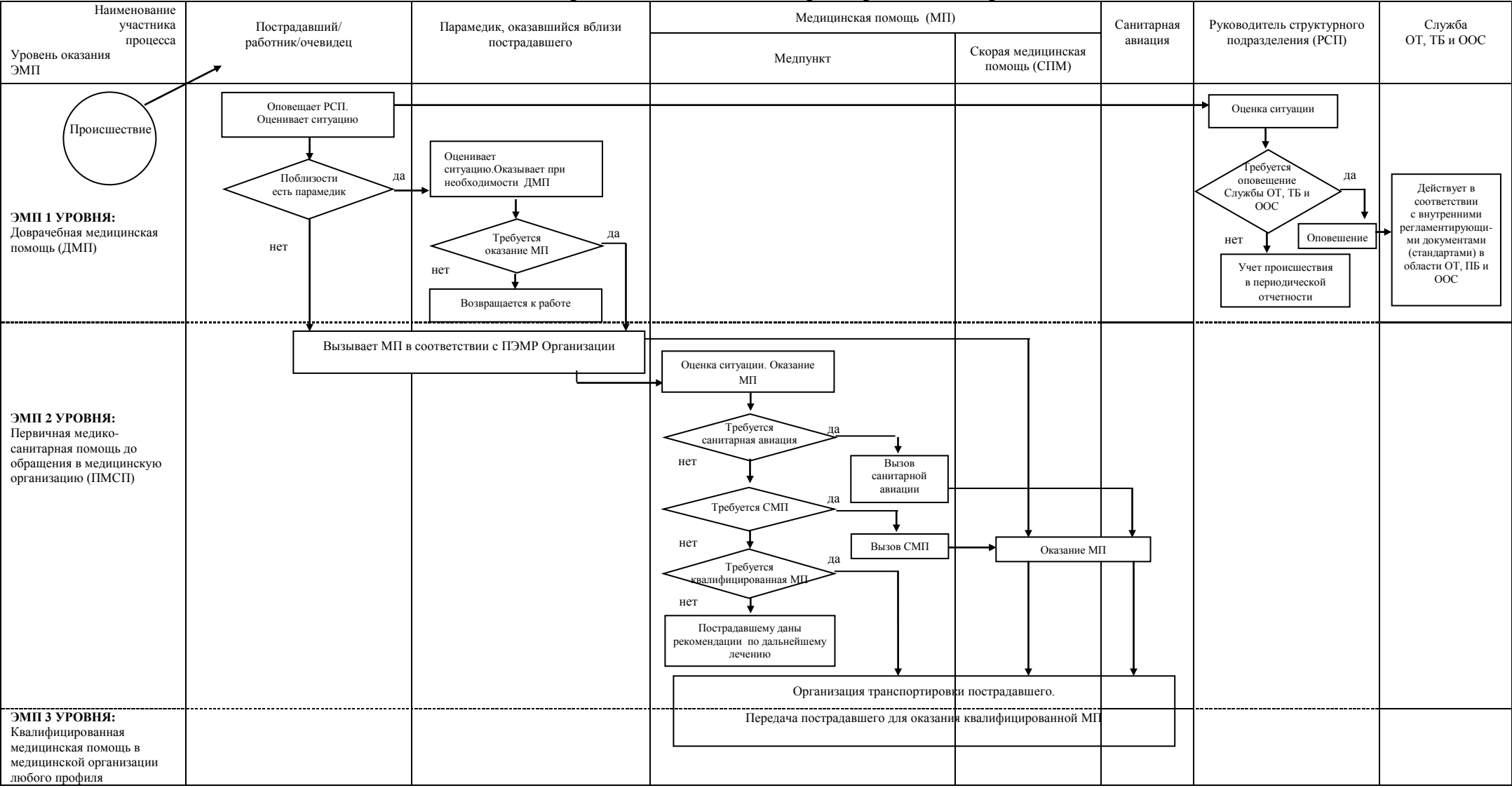
Приложение 13 к Регламенту
по организации экстренной медицинской помощи
в ТОО «СП «CASPI BITUM»

Форма информационного листа экстренного медицинского реагирования

Телефоны служб экстренного реагирования (№ ____)		
Служба Скорой медицинской помощи		№ тел
Служба реагирования в чрезвычайных ситуациях		№ тел
Служба пожарной охраны		№ тел
Аварийная служба газовой сети		№ тел
Полиция		№ тел
Медицинские организации, оказывающие Квалифицированную и Специализированную медицинскую помощь в регионе		
Наименование медицинской организации	Адрес медицинской организации	Телефон приемного отделения
Городская больница		
Районная больница		
Другие		
Республиканский центр санитарной авиации		
Ответственные лица		Контактная информация (дневное и ночное время)
Диспетчер		
Другие		
Территориальный центр медицины катастроф		
Ответственные лица		Контактная информация (дневное и ночное время)
Диспетчер		
Другие		
Все медпункты, находящиеся на Производственных объектах ТОО «СП «CASPI BITUM»		
Медпункт (Местонахождение, адрес, организация)		Информация (телефоны, мобильные, Ф.И.О. дежурных, должность)
Информация об ответственных лицах ТОО «СП «CASPI BITUM»		
Ответственное лицо, должность		Контактная информация (телефон стационарный/ мобильный)
Работник Службы ОТ, ТБ и ООС, ответственный за ОЗ и ГТ		
Работник Службы ОТ, ТБ и ООС, ответственный за ГО и ЧС		
Руководитель Службы ОТ, ТБ и ООС, уполномоченной на решение задач в области ОЗ и ГТ, ГО и ЧС		
Руководитель ТОО «СП «CASPI BITUM»		

Приложение 15 к Регламенту
по организации экстренной медицинской помощи
в ТОО «СП «CASPI BITUM»

Схема Плана экстренного медицинского реагирования в Организации



БАСҚАРМА МӘЖІЛІСІНІҢ
ХАТТАМАСЫНАН ҮЗІНДІ

ВЫПИСКА ИЗ ПРОТОКОЛА
ЗАСЕДАНИЯ ПРАВЛЕНИЯ

г. Актау

№ 185

«25» декабря 2018 г.

Полное наименование: товарищество с ограниченной ответственностью «СП «CaspiBitum» (далее – Товарищество).

Место нахождения и место проведения заседания Правления Товарищества: 130000, Республика Казахстан, Мангистауская область, г. Актау, Промышленная зона 5, здание номер 65 (Битумный завод, офис ТОО «СП «CASPI BITUM», здание АБК).

Председательствовал: Кожабаяев Ерболат Омирсерикович – Генеральный директор (председатель Правления).

Кворум заседания Правления Товарищества имеется.

По четвертому вопросу повестки дня:

4. Об утверждении Регламента по организации экстренной медицинской помощи в ТОО «СП «CASPI BITUM».

Принято РЕШЕНИЕ:

1. Утвердить Регламент по организации экстренной медицинской помощи в ТОО «СП «CASPI BITUM».
2. Генеральному директору Товарищества Кожабаяеву Е.О. принять все необходимые меры для реализации настоящего решения.

Секретарь Правления



К.Казтуган